

T.C
KARTEPE KAYMAKAMLIĐI
İSTASYON ORTAOKULU MÜDÜRLÜĐÜ



2024-2028 STRATEJİK PLANI



*Eğitimdir ki bir milleti ya özgür,
bağımsız, şanlı ve yüce bir toplum halinde yaşatır
ya da onu köleliğe ve yoksulluğa iter.*

Mustafa Kemal ATATÜRK

Okul/Kurum Bilgileri

İli: KOCAELİ		İlçesi: KARTEPE			
Adres:	İstasyon Mahallesi Mithat Paşa Cad. No172	Coğrafi Konum (link)*:	https://www.kisa.link/LyLT		
Telefon Numarası:	262 373 30 38	Faks Numarası:			
e- Posta Adresi:	709553@meb.k12.tr	Web sayfası adresi:	www.kartepeistasyonortaokulu.meb.k12.tr		
Kurum Kodu:	709553	Öğretim Şekli:	Tam Gün		
Okulun Hizmete Giriş Tarihi : 1975		Toplam Çalışan Sayısı *	26		
Öğrenci Sayısı:	Kız	163	Öğretmen Sayısı	Kadın	21
	Erkek	204		Erkek	1
	Toplam	367		Toplam	22
Derslik Başına Düşen Öğrenci Sayısı		:30,58	Şube Başına Düşen Öğrenci Sayısı		:30,58
Öğretmen Başına Düşen Öğrenci Sayısı		16,68	Şube Başına 30'dan Fazla Öğrencisi Olan Şube Sayısı		:8
Öğrenci Başına Düşen Toplam Gider Miktarı*		78,61	Öğretmenlerin Kurumdaki Ortalama Görev Süresi		:8

Sunuş



İstasyon Ortaokulu 1989 yılında tamamlanarak aynı yıl eğitim öğretime başlamış ve 2012-2013 eğitim öğretim yılında 4+4+4 sistemi gereği aynı binada ilkokul ve ortaokul olarak ayrılmıştır. İsmi İstasyon İlköğretim Okulu olan okulumuz İstasyon İlkokulu ve İstasyon Ortaokulu olarak değiştirilmiştir. 2015'ten itibaren binamızda sadece İstasyon Ortaokulu olarak devam etmekteyiz.

Alışıla gelmiş düşüncelerin ötesinde geleceğin eğitim dünyasında etkili olacağına inandığımız, öğrencilerin ferdi kabiliyetlerine bağlı olarak geliştirilen eğitim anlayışının ön plana çıkacağı gerçeğidir. Bu noktada bireylerin potansiyellerinin dengeli gelişimi ve özellikle çocuk yaşta başlayan karakter eğitimi hayati öneme sahiptir. İnsanların farklı kişiliklere ve mizaçlara sahip olduğu gerçeğinden hareketle bireylere özgür olarak karakter eğitimi ve potansiyel gelişimi uygulanmalıdır.

Yetkin insana ulaşabilmek için kişinin potansiyellerini en üst seviyede kullanması, kişinin saplantı ve tutkularından kurtulması, zihinsel-duygusal ve fiziksel merkezlerini sağlıklı bir şekilde işlemesi gerektiğine inanıyoruz.

Kendilerinden, kişisel zamanlarından fedakârlık ederek görevlerini tamamlama kararlılığını göstermelerinden dolayı, çalışma ekibindeki arkadaşlarıma çok teşekkür ederim.

Hazırlanan bu çalışmanın okuluma ve tüm eğitim camiasına fayda sağlamasını temenni eder, saygılar sunarım.

Güngör TUĞ

Kartepe İstasyon Ortaokulu Müdürü

İÇİNDEKİLER

SUNUŞ	4
1. GİRİŞ VE STRATEJİK PLANIN HAZIRLIK SÜRECİ	6
1.1 STRATEJİ GELİŞTİRME KURULU VE STRATEJİK PLAN EKİBİ.....	7
1.2 PLANLAMA SÜRECİ.....	7
2. DURUM ANALİZİ	9
2.1 KURUMSAL TARİHÇE	9
2.2 UYGULANMAKTA OLAN STRATEJİK PLANIN DEĞERLENDİRİLMESİ	10
2.3 MEVZUAT ANALİZİ	11
2.4 ÜST POLİTİKA BELGELERİ ANALİZİ	12
2.5 FAALİYET ALANLARI İLE ÜRÜN/HİZMETLERİN BELİRLENMESİ	12
2.6 PAYDAŞ ANALİZİ	14
2.7 KURULUŞ İÇİ ANALİZ.....	19
2.7.1 TEŞKİLAT ŞEMASI	19
2.7.2 İNSAN KAYNAKLARI	20
2.7.3 TEKNOLOJİK DÜZEY	23
2.7.4 MALİ KAYNAKLAR	24
2.7.5 İSTATİSTİKİ VERİLER.....	25
2.8 ÇEVRE ANALİZİ (PESTLE)	27
2.9 GÜÇLÜ VE ZAYIF YÖNLER İLE FIRSATLAR VE TEHDİTLER (GZFT) ANALİZİ.....	28
2.10 TESPİT VE İHTİYAÇLARIN BELİRLENMESİ	29
3. GELECEĞE BAKIŞ	31
3.1 MİSYON.....	31
3.2 VİZYON.....	31
3.3 TEMEL DEĞERLER	31
3.4 AMAÇ, HEDEF VE PERFORMANS GÖSTERGESİ İLE STRATEJİLER	32
4. MALİYETLENDİRME	36
5. İZLEME VE DEĞERLENDİRME	38
EKLER:	

1.BÖLÜM

GİRİŞ VE STRATEJİK PLANIN HAZIRLIK SÜRECİ

BÖLÜM I: GİRİŞ ve PLAN HAZIRLIK SÜRECİ

1.1 Strateji Geliştirme Kurulu ve Stratejik Plan Ekibi

Stratejik Planlama çalışmaları, Millî Eğitim Bakanlığı Strateji Geliştirme Başkanlığının 2022-21 Sayılı Genelgesi gereğince başlatılmıştır.

Tablo 1. Strateji Geliştirme Kurulu ve Stratejik Plan Ekibi Tablosu

Strateji Geliştirme Kurulu Bilgileri		Stratejik Plan Ekibi Bilgileri	
Adı Soyadı	Unvanı	Adı Soyadı	Unvanı
Güngör TUĞ	Okul Müdürü	Çetin ARSLAN	Müdür Yardımcısı
Çetin ARSLAN	Müdür Yardımcısı	Sevda ÇELİK	Öğretmen
Duygu Deniz KARABAL	Rehber Öğretmen	Özlem TANRIVERDİ	Öğretmen
Zeynep ALSAR	Okul Aile Birliği Başkanı	Gökay Can ÖZDEMİR	Öğretmen
Ayşe HALDIZ	Okul Aile Birliği Başkan Yardımcısı	Sevtap AYDEMİR	Öğretmen
		Emine AY	Veli

1.2 Planlama Süreci

2024-2028 dönemi stratejik plan hazırlanması süreci **Strateji Geliştirme Kurulu Ve Stratejik Plan Ekibinin** oluşturulması ile başlamıştır. Ekip tarafından oluşturulan çalışma takvimi kapsamında ilk aşamada durum analizi çalışmaları yapılmış ve durum analizi aşamasında paydaşlarımızın plan sürecine aktif katılımını sağlamak üzere paydaş anketi, toplantı ve görüşmeler yapılmıştır.

Durum analizinin ardından geleceğe yönelim bölümüne geçilerek okulumuzun amaç, hedef, gösterge ve eylemleri belirlenmiştir. Çalışmaları yürüten ekip ve kurul bilgileri altta verilmiştir.

2.BÖLÜM

DURUM ANALİZİ

2. DURUM ANALİZİ

Durum analizi bölümünde okulumuzun mevcut durumu ortaya konularak neredeyiz sorusuna yanıt bulunmaya çalışılmıştır.

Bu kapsamda okulumuzun kısa tanıtımı, okul künyesi ve temel istatistikleri, paydaş analizi ve görüşleri ile okulumuzun Güçlü Zayıf Fırsat ve Tehditlerinin (GZFT) ele alındığı analize yer verilmiştir.

2.1 Kurumsal Tarihçe

1974-1975 öğretim yılında 2 öğretmen ve 45 öğrenci ile eğitim ve öğretime başlayan okulumuz Köseköy tren istasyonuna çok yakın olması ve mahallenin de istasyon mahallesi ismiyle tanınmasından dolayı Köseköy İstasyon İlköğretim Okulu olarak isimlendirilmiştir.

Yeni yerleşim bölgesi olan Köseköy İstasyon mahallesinde, her öğretim yılında öğrenci sayısı ortalama 50`şer öğrenci artmasından dolayı, 1983-1984 eğitim yılında binanın 2. katı yapılmıştır. Çevre imkânları ile okul bahçesi duvarı, odunluk ve kömürlük yapılmıştır.

1991-1992 öğretim yılı itibarı ile 911 öğrenci mezun olmuş ve çoğunluğu orta eğitime devam etmiştir.

1992-1993 yılında okulumuzda öğrenci sayısı 476`ya ulaşmıştır.2 idareci ve 14 öğretmenle öğretime devam etmiştir.

1996-1997 öğretim yılında ilköğretime seçilmiştir.

1999 Marmara depreminde fiziki koşullar itibarıyla fazla etkilenmemiş, fakat öğrencilerde ruhsal etkiler gözlenmiştir.

2000-2001 öğretim yılında okulumuz personel sayısı, 2 idareci,17 öğretmen,1 memur ve 2 hizmetli olmuş öğrenci sayısı da 744`e ulaşmıştır.

2001-2002 öğretim yılı başında komşu mahallemiz olan tepecik mahallesine yapılan Avni Akyol ilköğretim okulunun eğitim ve öğretime açılması ile öğrenci sayısı 537`ye, sınıflardaki öğrenci sayıları da 35`in altına düşmüştür.

2002-2003 öğretim yılında yapılan ek bina ile birlikte ikili öğretimden, normal öğretime geçilmiş, aynı yıl ana sınıfı da prefabrik binamızda eğitimine başlanmıştır.

2006-2007 öğretim yılında 1 müdür,1 müdür yardımcısı, , 19 öğretmen, 1 kadrolu hizmetli ve 2 sözleşmeli hizmetli kadrosuyla ve 1.kademede 25 kişilik sınıflar ile ideal seviyeye ulaşmıştır.

2012-2013 eğitim öğretim yılında 4+4+4 sistemi gereği aynı bina ilkokul ve ortaokul olarak ayrılmıştır. İsmi İstasyon İlköğretim Okulu olan okulumuz İstasyon İlkokulu ve İstasyon Ortaokulu olarak değiştirilmiş ve tekrar ikili öğretime geçmiştir.

2014 - 2015 eğitim yılının ikinci döneminde İstasyon İlkokulu`nun yeni yapılan binaya taşınması ile birlikte İstasyon Ortaokulu tam gün eğitime geçmiştir.

Bugün okulumuz; Kartepe İlçesinde yine fazla öğrenci nüfusuna sahip ve eğitim bakımından toplam kaliteyi hedefleyen ve geleceğin teminatı olan çocuklarımızı milli eğitim temel kanunda belirtilen esaslar ve Türk milli eğitiminin genel amaçları doğrultusunda hayata hazırlayan bir ilköğretim kurumu olarak yoluna devam etmektedir.

2.2 Uygulanmakta Olan Stratejik Planın Değerlendirilmesi

Uygulanmakta olan Stratejik Planı değerlendirilmesi bölümünde okulumuzun mevcut durumu ortaya konularak neredeyiz sorusuna yanıt bulunmaya çalışılmıştır.

Bu kapsamda okulumuzun kısa tanıtımı, okul künyesi ve temel istatistikleri, paydaş analizi ve görüşleri ile okulumuzun Güçlü Zayıf Fırsat ve Tehditlerinin (GZFT) ele alındığı analize yer verilmiştir.

2019-2023 Stratejik Planımızdaki hedefler önceki plan dönemine benzer olarak paydaşlarımızın beklentileri, kurumumuzun faaliyet alanları, ihtiyaçlar ve gelişim alanları ile MEB politikaları, İl Milli Eğitim Müdürlüğü ile İlçe Milli Eğitim Müdürlüğü'nün hedefleri ile birlikte analiz edilerek belirlenmiştir. Bu analiz sonucunda belirlediğimiz hedeflerle, önceki plan dönemindeki hedefler benzerlik göstermektedir.

2019-2023 Stratejik Planı; "Eğitim Öğretime Erişimin Artırılması, Eğitim Öğretimde Kalitenin Artırılması ve Kurumsal Kapasitenin Geliştirilmesi" temalarını içermektedir.

İstasyon Ortaokulu Müdürlüğü 2019-2023 Stratejik Planı; 3 Tema, 3 Amaç, 3 Hedef ve 18 Performans Göstergesinden oluşmaktadır.

Destekleme ve yetiştirme kurslarına katılım ve devamsızlık durumları ile devamsızlık yapan öğrenci oranları hedeflerinde henüz istenilen başarı yakalanamamıştır. Ayrıca veli toplantılarına katılım konusunda istenilen düzeye ulaşamamıştır.

Bahsi geçen hedeflerle ilgili olarak yeni çalışmalar başlatılmıştır

2.3 Mevzuat Analizi

Yasal Yükümlülük	Dayanak	Tespitler	İhtiyaçlar
<ul style="list-style-type: none"> Okulumuz "Dayanak" başlığı altında sıralanan Kanun, Kanun Hükmünde Kararname, Tüzük, Genelge ve Yönetmeliklerdeki ilgili hükümleri yerine getirmek "Eğitim-öğretim hizmetleri, insan kaynaklarının gelişimi, halkla ilişkiler, stratejik plan hazırlama, stratejik plan izleme değerlendirme süreci iş ve işlemleri" faaliyetlerini yürütmek. Resmi kurum ve kuruluşlar, sivil toplum kuruluşları ve özel sektörle mevzuat hükümlerine aykırı olmamak ve faaliyet alanlarını kapsamak koşuluyla protokoller ve diğer iş birliği çalışmalarını yürütmek İlköğretim öğrencilerinin okula kayıt, sınıf geçme, devam-devamsızlık, sosyal sorumluluk çalışmaları vb. İş ve işlemleri 	<ul style="list-style-type: none"> T.C. Anayasası 1739 Sayılı Millî Eğitim Temel Kanunu 652 Sayılı MEB Teşkilat ve Görevleri Hakkındaki Kanun Hükmünde Kararname 222 Sayılı Millî Eğitim Temel Kanunu (Kabul No: 5.1.1961, RG: 12.01.1961 / 10705-Son Ek ve Değişiklikler: Kanun No: 12.11.2003/ 5002, RG:21.11.2003 657 Sayılı Devlet Memurları Kanunu 5442 Sayılı İl İdaresi Kanunu 3308 Sayılı Mesleki Eğitim Kanunu 439 Sayılı Ek Ders Kanunu 4306 Sayılı Zorunlu İlköğretim ve Eğitim Kanunu 5018 sayılı Kamu Mali Yönetimi ve Kontrol Kanunu MEB Personel Mevzuat Bülteni Taşıma Yoluyla Eğitime Erişim Yönetmeliği MEB Millî Eğitim Müdürlükleri Yönetmeliği (22175 Sayılı RG Yayınlanan) Millî Eğitim Bakanlığı Rehberlik ve Psikolojik Danışma Hizmetleri Yönetmeliği 26 Şubat 2018 tarihinde yayımlanan Kamu İdarelerinde Stratejik Planlamaya İlişkin Usul ve Esaslar Hakkındaki Yönetmelik Okul Öncesi Eğitim ve İlköğretim Kurumları Yönetmeliği Sosyal Etkinlikler Yönetmeliği MEB Eğitim Kurulları ve Zümreleri Yönergesi 	<ul style="list-style-type: none"> Müdürlüğümüzün hizmetlerini mevzuattaki hükümlere uygun olarak yürütmektedir. Diğer kurumlarla iş birliği gerektiren çalışmalarda gerek tabi olduğumuz mevzuat gerekse diğer kurumların mevzuatları arasında uyumsuzluk ortaya çıkabilmektedir. Tabi olduğumuz mevzuatın kapsamı, Müdürlüğümüzün yetkilerini çeşitlendirmekle birlikte sınırlamaktadır. Kurumsal kültürümüz, mevzuatta sık yaşanan değişikliklere hazırlıklı olmasına rağmen öğrenci ve velilerimizden oluşan paydaşlarımız, yeni ve farklı çalışmalara uyuma direnç göstermektedir. Mevzuat itibariyle öğrenci velilerinin eğitim faaliyetlerine müdahale alanını sınırlandıran herhangi bir mekanizma bulunmamaktadır. 	<ul style="list-style-type: none"> Diğer kurumlarla iş birliğinde, yetki alanının genişletilmesi Mevzuat itibariyle Okul Müdürlerinin yetkilerinin artırılması Eğitim uygulamaları konusunda ulusal düzeyde tanıtım çalışmaları yaparak öğrenci ve velilerinin bilgilendirilmesi Mevzuatta ihtiyaç duyulan değişikliklerde "yenileme" çalışmaları yerine "güncelleme" çalışmalarına yer verilmesi Öğrenci velilerinin eğitim faaliyetlerine müdahale alanlarının sınırlandırılması için yasal tedbirlerin alınması Mevzuatın, çalışanların kendilerini güvende hissedebileceği şekilde yeniden düzenlenmesi

2.4 Üst Politika Belgeleri Analizi

Tablo 2. Üst Politika Belgeleri Analizi Tablosu

Üst Politika Belgesi	İlgili Bölüm/Referans	Verilen Görevler/İhtiyaçlar
Orta Vadeli Program,	Tümü	Bütçe çalışmaları
Millî Eğitim Bakanlığı Stratejik Planı	Tümü	MEB Politikaları Konusunda Taşra Teşkilatına Rehberlik 2024-2028 Stratejik Planı Hazırlama Takvimi 2022/21 sayılı Genelge, 2024-2028 Stratejik Plan Hazırlık Çalışmaları (06 Ekim 2022)
İl Millî Eğitim Müdürlüğü Stratejik Planı	Tümü	5 yıllık hedefleri içeren Stratejik Plan hazırlanması Amaç, hedef, gösterge ve stratejilerin belirlenmesi
İlçe Millî Eğitim Müdürlüğü Stratejik Planı	Tümü	5 yıllık hedefleri içeren Stratejik Plan hazırlanması Amaç, hedef, gösterge ve stratejilerin belirlenmesi

2.5 Faaliyet Alanları ile Ürün/Hizmetlerin Belirlenmesi

Tablo 3. Faaliyet Alanlar/Ürün ve Hizmetler Tablosu

FAALİYET ALANI: EĞİTİM	FAALİYET ALANI: YÖNETİM İŞLERİ
Hizmet-1 Rehberlik Hizmetleri <ul style="list-style-type: none">• Veli• Öğrenci• Öğretmen	Hizmet-1 Öğrenci işleri hizmeti <ul style="list-style-type: none">• Kayıt- Nakil işleri• Devam-devamsızlık• Sınıf geçme vb
Hizmet-2 Sosyal-Kültürel Etkinlikler <ul style="list-style-type: none">• Koro Çalışması	Hizmet-2 Öğretmen işleri hizmeti <ul style="list-style-type: none">• Derece/Kademe terfi• Hizmet içi eğitim• Özlük hakları
Hizmet-3 Spor Etkinlikleri <ul style="list-style-type: none">• Futbol• Voleybol• Basketbol	Hizmet-3 Kurslar <ul style="list-style-type: none">• DYK
FAALİYET ALANI: ÖĞRETİM	
Hizmet-1 Müfredatın işlenmesi	
Hizmet- 2 Proje çalışmaları <ul style="list-style-type: none">• AB Projeleri• Sosyal Projeler	

OKUL İÇİN ÜRÜN/HİZMET LİSTESİ

Öğrenci kayıt, kabul ve devam işleri	Eğitim hizmetleri
Öğrenci başarısının değerlendirilmesi	Öğretim hizmetleri
Sınav işleri	Toplum hizmetleri
Sınıf geçme işleri	Kulüp çalışmaları
Öğrenim belgesi düzenleme işleri	Diploma
Personel işleri	Sosyal, kültürel ve sportif etkinlikler
Öğrenci davranışlarının değerlendirilmesi	Burs hizmetleri
Öğrenci sağlığı ve güvenliği	Yurt hizmetleri
Okul çevre ilişkileri	Bilimsel araştırmalar
Rehberlik	Yaygın eğitim
Staj çalışmaları	Mezunlar (öğrenci)

SIRA NO	FAALİYETLER	FAALİYETLERİN DAYANDIĞI MEVZUAT	AYRILAN MALİ KAYNAK	MEVCUT İNSAN KAYNAĞI	DEĞERLENDİRME
1	Rehberlik	Rehberlik ve Psikolojik Danışma Hizmetleri Yönetmeliği	“Yeterli”	“Yeterli”	“Aynı Kalmalı” “Güçlendirilmeli”
2	Öğrenci işleri	İlköğretim Kurumları Yönetmeliği	- “Yeterli”	“Yeterli”	“Aynı Kalmalı” “Güçlendirilmeli”
3	Personel işleri	<u>Millî Eğitim Bakanlığı Öğretmenlerinin Atama ve Yer Değiştirme Yönetmeliği</u>	- “Yeterli”	“Yeterli”	“Aynı Kalmalı” “Güçlendirilmeli”
4	Staj çalışmaları	<u>Millî Eğitim Bakanlığı Aday Memurlarının Yetiştirilmelerine İlişkin Yönetmelik</u>	- “Yeterli”	- “Yeterli”	“Aynı Kalmalı” “Güçlendirilmeli”

2.6 Paydaş Analizi

Kurumumuzun faaliyet alanları dikkate alınarak, kurumumuzun faaliyetlerinden yararlanan, faaliyetlerden doğrudan/dolaylı ve olumlu/olumsuz etkilenen veya kurumumuzun faaliyetlerini etkileyen paydaşların (kişi, grup veya kurumlara) tespiti için bir dizi toplantı düzenlenmiştir. Bu toplantılarda Stratejik Plan Hazırlama Ekibi "beyin fırtınası, tartışma, örnek" olay yöntemlerini kullanarak öncelikle paydaşlar, ardından bu paydaşların türü (iç paydaş/dış paydaş) belirlemiştir.

Tablo 4. Paydaş Sınıflandırma ve Önceliklendirme Tablosu

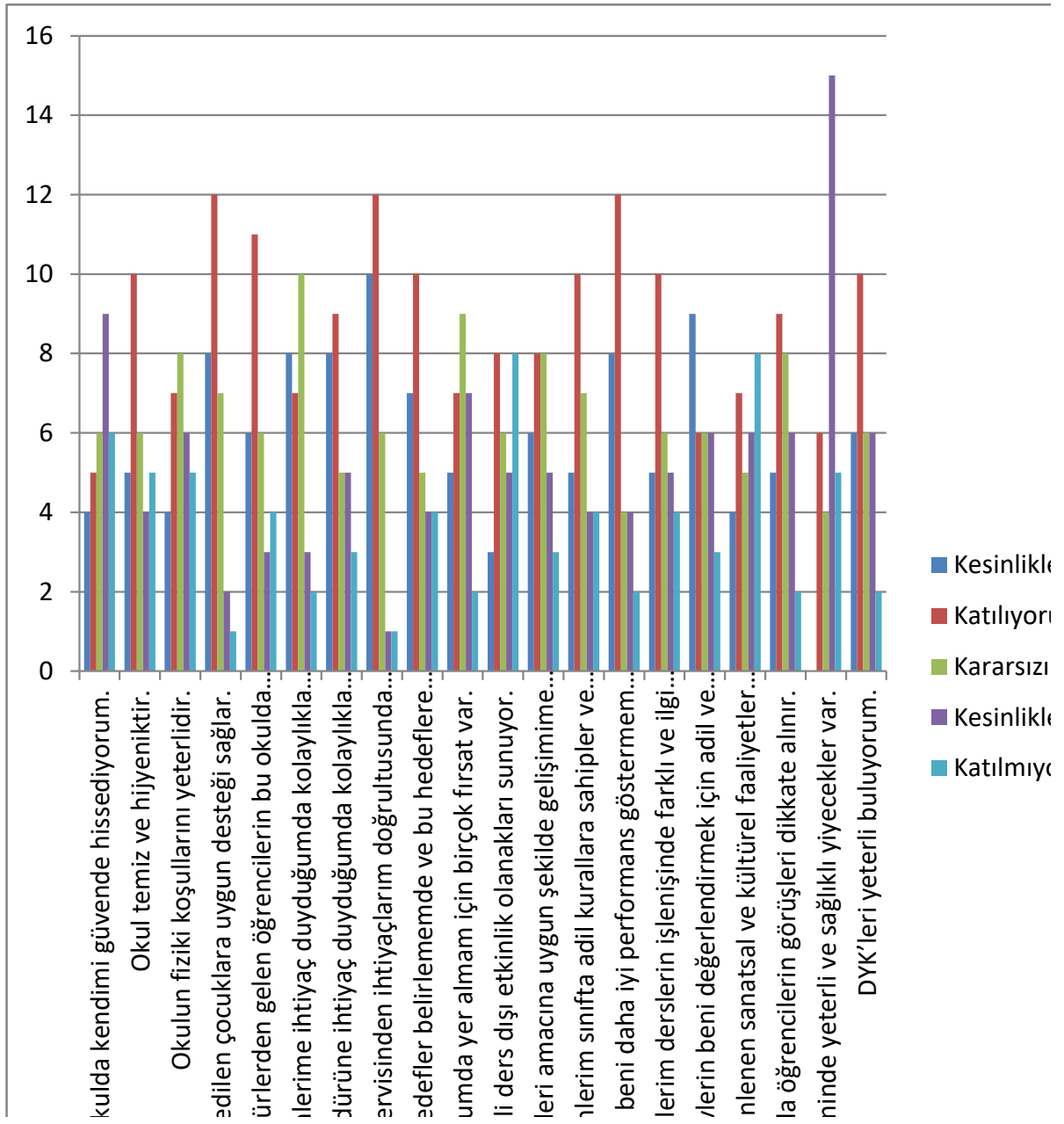
PAYDAŞLAR	İÇ PAYDAŞ	DIŞ PAYDAŞ	ÖNCELİĞİ (5 Yüksek Öncelik -1 Düşük Öncelik)
Millî Eğitim Bakanlığı		X	5
Valilik		X	4
İl Millî Eğitim Müdürlüğü		X	4
Kaymakamlık		X	4
İlçe Millî Eğitim Müdürlüğü		X	5
Öğretmenler	X		5
Öğrenciler	X		5
Veliler	X		4
Okul Aile Birliği	X		5
Diğer çalışanlar	X		5
Kocaeli Üniversitesi		X	2
Kartepe Belediyesi		X	3
Güvenlik Güçleri (Emniyet, Jandarma)		X	4
Muhtarlık		X	2
Sivil Toplum Kuruluşları		X	2
Diğer Eğitim Kurumları		X	2
Sağlık Kuruluşları		X	3

Paydaş Analizi Matrisi

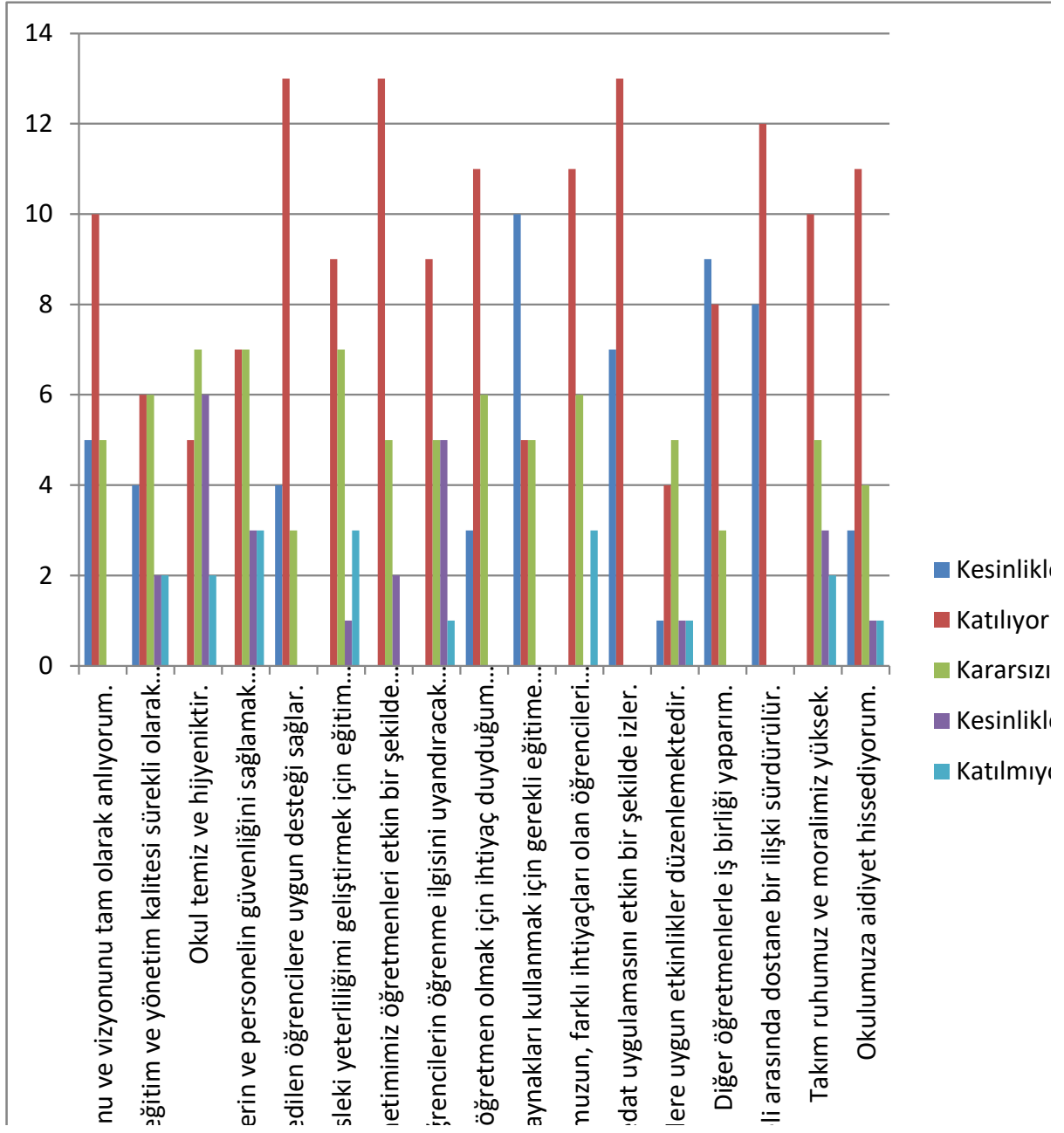
PAYDAŞLAR	İÇ PAYDAŞ	DIŞ PAYDAŞ	HİZMET ALAN	NEDEN PAYDAŞ	Paydaşın Kurum Faaliyetlerini Etkileme Derecesi	Paydaşın Taleplerine Verilen Önem	Sonuç
					Tam 5" "Çok 4", "Orta 3", "Az 2", "Hiç 1"		
					1,2,3 İzle 4,5 Bilgilendir	1,2,3 Gözet 4,5 Birlikte Çalış	
İlçe Milli Eğitim Müdürlüğü		X		Amaçlarımıza Ulaşmada Destek İçin İş birliği İçinde Olmamız Gereken Kurum	5	5	Bilgilendir, Birlikte çalış
Veliler		X	X	Doğrudan ve Dolaylı Hizmet Alan	4	4	Bilgilendir, Birlikte çalış
Okul Aile Birliği	X		X	Amaçlarımıza Ulaşmada Destek İçin İş birliği İçinde Olmamız Gereken Kurum	5	5	Bilgilendir, Birlikte çalış
Öğrenciler	X		X	Varoluş sebebimiz	5	5	Bilgilendir, Birlikte Çalış
Mahalle Muhtarı		X	X	Amaçlarımıza Ulaşmada Destek İçin İş birliği İçinde Olmamız Gereken Kurum	1	2	İzle, Gözet
Sağlık Ocağı		X	X	Amaçlarımıza Ulaşmada Destek İçin İş birliği İçinde Olmamız Gereken Kurum	2	4	İzle, Birlikte Çalış

Paydaş anketlerine ilişkin ortaya çıkan temel sonuçlar şu şekildedir:

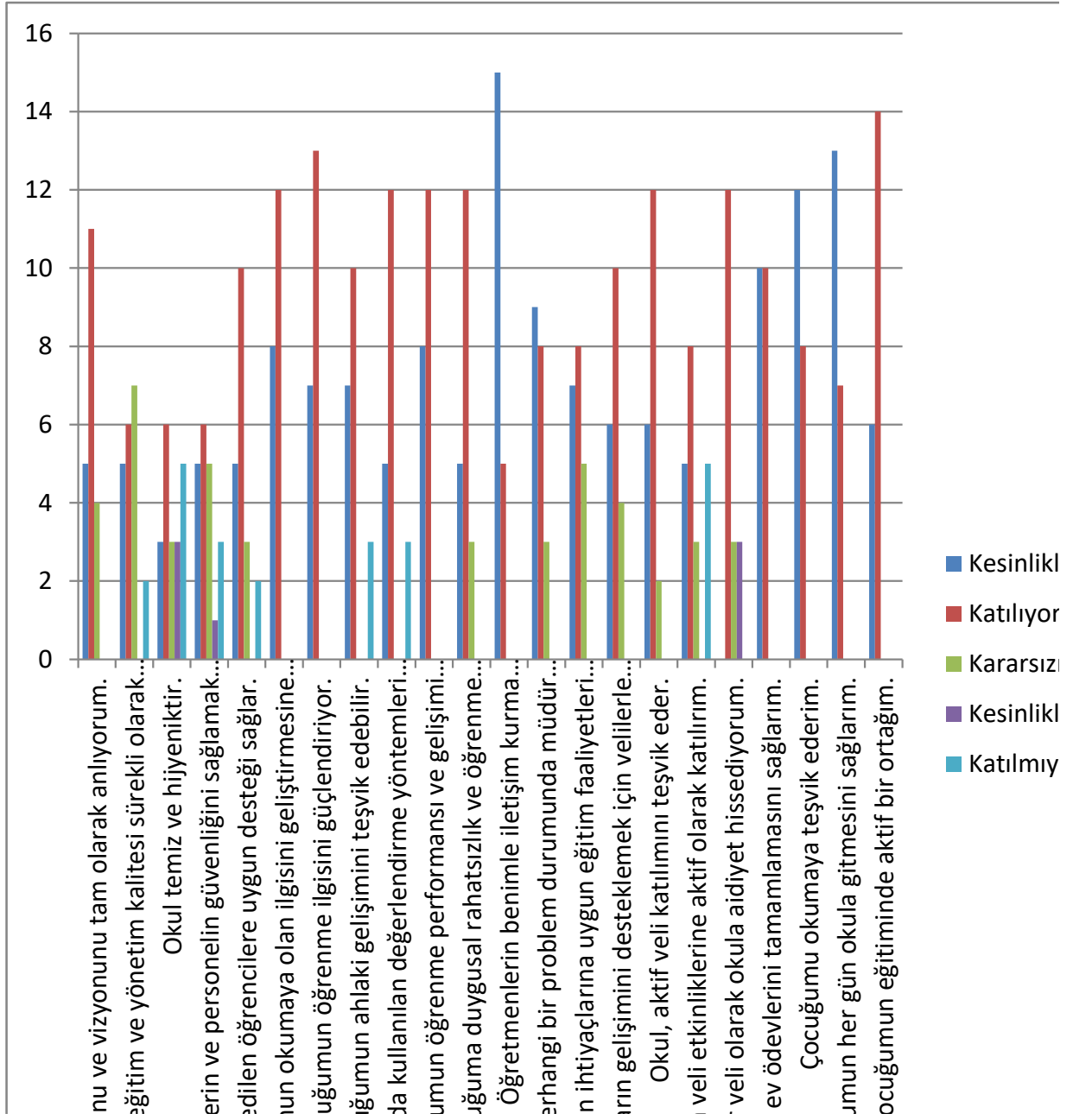
Öğrenci Anketi Sonuçları:



Öğretmen Anketi Sonuçları:



Veli Anketi Sonuçları:

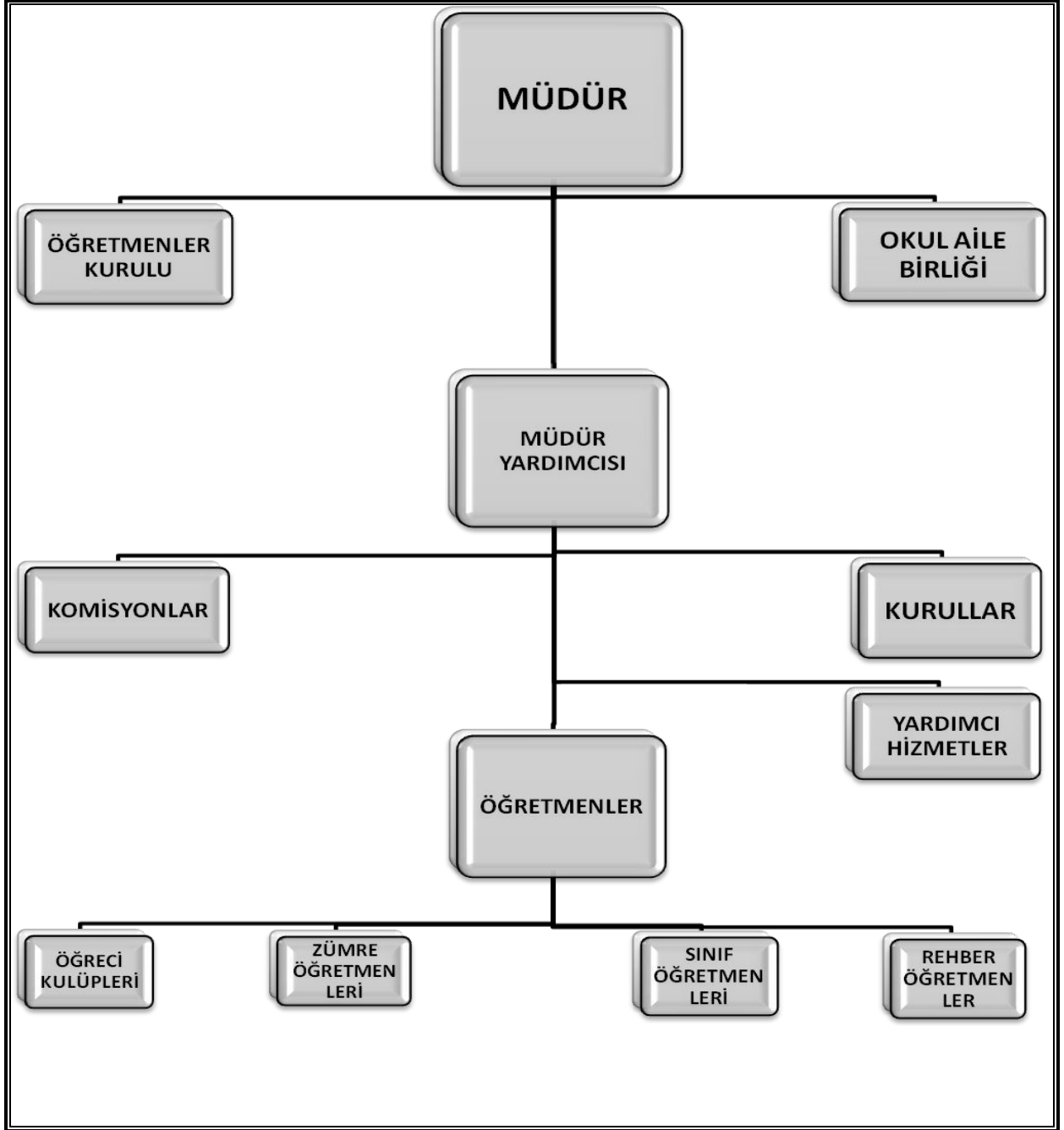


2.7 Kuruluş İçi Analiz

Bu bölümde; teşkilat yapısı, insan kaynaklarının yetkinlik düzeyi, kurum kültürü, teknoloji ve bilişim altyapısı, fiziki ve mali kaynaklara ilişkin analizlere yer verilmiştir.

2.7.1 Teşkilat Şeması

ÖRGÜTSEL YAPI



2.7.2 İnsan Kaynakları

Tablo 5. Çalışanların Görev Dağılımı

S.NO	ÇALIŞANIN UNVAN	GÖREVLERİ
1	Okul Müdürü	<p>Okul müdürü;</p> <ol style="list-style-type: none">1. Ders okutmak2. Kanun, tüzük, yönetmelik, yönerge, program ve emirlere uygun olarak görevlerini yürütmeye,3. Okulu düzene koyar4. Denetler.5. Okulun amaçlarına uygun olarak yönetilmesinden, değerlendirilmesinden ve geliştirmesinden sorumludur.6. Okul müdürü, görev tanımında belirtilen diğer görevleri de yapar.
2	Müdür Yardımcısı	<p>Müdür yardımcıları</p> <ol style="list-style-type: none">1. Ders okutur2. Okulun her türlü eğitim-öğretim, yönetim, öğrenci, personel, tahakkuk, ayniyat, yazışma, sosyal etkinlikler, yatılılık, bursluluk, güvenlik, beslenme, bakım, nöbet, koruma, temizlik, düzen, halkla ilişkiler gibi işleriyle ilgili olarak okul müdürü tarafından verilen görevleri yapar3. Müdür yardımcıları, görev tanımında belirtilen diğer görevleri de yapar.
3	Öğretmenler	<ol style="list-style-type: none">1. İlköğretim okullarında dersler sınıf veya branş öğretmenleri tarafından okutulur.2. Öğretmenler, kendilerine verilen sınıfın veya şubenin derslerini, programda belirtilen esaslara göre plânlamak, okutmak, bunlarla ilgili uygulama ve deneyleri yapmak, ders dışında okulun eğitim-öğretim ve yönetim işlerine etkin bir biçimde katılmak ve bu konularda kanun, yönetmelik ve emirlerde belirtilen görevleri yerine getirmekle yükümlüdürler.3. Sınıf öğretmenleri, okuttukları sınıfı bir üst sınıfta da okuturlar.4. İlköğretim okullarının 4 üncü ve 5 inci sınıflarında özel bilgi, beceri ve yetenek isteyen; beden eğitimi, müzik, görsel sanatlar, din kültürü ve ahlâk bilgisi, yabancı dil ve bilgisayar dersleri branş öğretmenlerince okutulur.5. Derslerini branş öğretmeni okutan sınıf öğretmeni, bu ders saatlerinde yönetimce verilen eğitim-öğretim görevlerini yapar.6. Okulun bina ve tesisleri ile öğrenci mevcudu, yatılı-gündüzlü,

		<p>normal veya ikili öğretim gibi durumları göz önünde bulundurularak okul müdürlüğünce düzenlenen nöbet çizelgesine göre öğretmenlerin, normal öğretim yapan okullarda gün süresince, ikili öğretim yapan okullarda ise kendi devresinde nöbet tutmaları sağlanır.</p> <p>7. Yönetici ve öğretmenler; Resmî Gazete, Tebliğler Dergisi, genelge ve duyurulardan elektronik ortamda yayımlananları Bakanlığın web sayfasından takip eder.</p> <p>8. Elektronik ortamda yayımlanmayanları ise okur, ilgili yeri imzalar ve uygularlar.</p> <p>9. Öğretmenler dersleri ile ilgili araç-gereç, laboratuvar ve işliklerdeki eşyayı, okul kütüphanesindeki kitapları korur ve iyi kullanılmasını sağlarlar.</p>
4	Yardımcı hizmetler personeli	<p>1. Yardımcı hizmetler sınıfı personeli, okul yönetimince yapılacak plânlama ve iş bölümüne göre her türlü yazı ve dosyayı dağıtmak ve toplamak,</p> <p>2. Başvuru sahiplerini karşılamak ve yol göstermek,</p> <p>3. Hizmet yerlerini temizlemek,</p> <p>4. Aydınlatmak ve ısıtma yerlerinde çalışmak,</p> <p>5. Nöbet tutmak,</p> <p>6. Okula getirilen ve çıkarılan her türlü araç-gereç ve malzeme ile eşyayı taşıma ve yerleştirme işlerini yapmakla yükümlüdürler.</p> <p>7. Bu görevlerini yaparken okul yöneticilerine ve nöbetçi öğretmene karşı sorumludurlar.</p>

Tablo 6. İdari Personelin Hizmet Süresine İlişkin Bilgiler

Hizmet Süreleri	2024 Yıl İtibarıyla	
	Kişi Sayısı	%
1-4 Yıl	0	
5-6 Yıl	0	
7-10 Yıl	0	
10.....Üzeri	2	%100

Tablo 7. Öğretmenlerin Hizmet Süreleri (Yıl İtibarıyla)

Hizmet Süreleri	Branşı	Kadın	Erkek	Hizmet Yılı	Toplam
1-3 Yıl		0	0		0
4-6 Yıl		0	0		0
7-10 Yıl		5	0		5
11-15 Yıl		10	1		11
16-20		3	0		3
20 ve üzeri		3	0		3

Tablo 8. Kurumdaki Mevcut Hizmetli/ Memur Sayısı

	Görevi	Erkek	Kadın	Eğitim Durumu	Hizmet Yılı	Toplam
1	Memur	0	0			0
2	Hizmetli	0	1	Ortaokul	5	1

Tablo 9. Okul/kurum Rehberlik Hizmetleri

Mevcut Kapasite				Mevcut Kapasite Kullanımı ve Performans					
Psikolojik Danışman Norm Sayısı	Görev Yapan Psikolojik Danışman Sayısı	İhtiyaç Duyulan Psikolojik Danışman Sayısı	Görüşme Odası Sayısı	Danışmanlık Hizmeti Alan			Rehberlik Hizmetleri ile İlgili Düzenlenen Eğitim/Paylaşım Toplantısı vb. Faaliyet Sayısı		
				Öğrenci Sayısı	Öğretmen Sayısı	Veli Sayısı	Öğretmenlere Yönelik	Öğrencilere Yönelik	Velilere Yönelik
1	1	0	1	367	21		3	3	2

2.7.3 Teknolojik Düzey

Okulumuzun teknolojik altyapısı ve teknolojiyi kullanabilme düzeyine ilişkin analizi yapılmıştır.

Tablo 10. Teknolojik Araç-Gereç Durumu

Araç-Gereçler	Mevcut Durum	İhtiyaç
Akıllı Tahta	13	0
Bilgisayar	4	0
Çok Fonksiyonlu Fotokopi(Yazıcı/Tarayıcı)	3	0
Televizyon	1	0
İnternet Bağlantı Hızı	8 mb/s	0
Fen Laboratuvarı	1	0
Bilgisayar Lab.	0	1
Fax	1	0
Okul/kurumun İnternet sitesi	1	0

Tablo 11. Fiziki Mekân Durumu

Fiziki Mekân	Var	Yok	Adedi	İhtiyaç
Öğretmen Çalışma Odası	X		1	0
Ekipman Odası		X		1
Kütüphane		X		1
Rehberlik Servisi	X		1	1
Resim Odası		X		1
Müzik Odası		X		1
Çok Amaçlı Salon		X		1
Spor Salonu		X		1

2.7.4 Mali Kaynaklar

Okul/Kurumun mali kaynak analizi aşağıda belirtilmiştir.

Tablo 12. Kaynak Tablosu

Kaynaklar	2023	2024	2025	2026	2027	2028
Genel Bütçe	102.200	70.000	85.000	100.000	120.000	150.000
Okul Aile Birliği	24.637,50	15.000	20.000	25.000	35.000	50.000
Özel İdare	0	0	0	0	0	0
Kira Gelirleri	18.914,63	68.288	85.000	100.000	120.000	150.000
Döner Sermaye	0	0	0	0	0	0
Dış Kaynak/Projeler	0	0	0	0	0	0
Diğer	0	0	0	0	0	0
TOPLAM	145.752,13	153.288	190.000	225.000	275.000	350.000

Tablo 13. Gelir-Gider Tablosu

YILLAR	2021		2022		2023	
	GELİR	GİDER	GELİR	GİDER	GELİR	GİDER
Temizlik		333,84		324		35
Küçük Onarım				2.105,76		397,50
Genel Onarım						13.925
Bilgisayar Harcamaları						900
Büro Makinaları Harcamaları	2.764		11.306		43.552,13	
Telefon						
Sosyal Faaliyetler						
Kırtasiye		2.242		6.062,08		11.024,32
GENEL		2.575,84		8.491,84		28.849,97

2.7.5 İstatistik Veriler

Karşılaştırmalı Öğretmen/Öğrenci Durumu (2024)

ÖĞRETMEN	ÖĞRENCİ			OKUL
	Öğrenci sayısı		Toplam öğrenci sayısı	
Toplam öğretmen sayısı	Kız	Erkek		Öğretmen başına düşen öğrenci sayısı
21	163	204	367	17,47

Öğrenci Sayısına İlişkin Bilgiler (Geçmiş Yıllar)						
	2021		2022		2023	
	Kız	Erkek	Kız	Erkek	Kız	Erkek
Öğrenci Sayısı						
Toplam Öğrenci Sayısı	330		355		362	

Yıllara Göre Ortalama Sınıf Mevcutları			Yıllara Göre Öğretmen Başına Düşen Öğrenci Sayısı		
2021	2022	2023	2021	2022	2023
25,38	27,30	27,84	15	16,13	17.23

Sınıf Tekrarı Yapan Öğrenci Sayısı		
Öğretim Yılı	Toplam Öğrenci Sayısı	Sınıf Tekrarı Yapan Öğrenci Sayısı
2019-2020	347	2
2020-2021	330	2
2021-2022	355	1
2022-2023	362	1

Yerleşim		
Toplam Alan (m ²)	Bina Alanı (m ²)	Bahçe alanı (m ²)
2500 m ²	445 m ²	2055 m ²

Sosyal Alanlar		
Tesisin adı	Kapasitesi (Kişi Sayısı)	Alanı
Kantin	20	30 m ²
Yemekhane	-	-
Toplantı Salonu	-	-
Konferans Salonu	-	-

Spor Tesisleri		
Tesisin adı	Kapasitesi (Kişi Sayısı)	Alanı
Basketbol Alanı	-	98 m ²
Futbol Sahası	-	200 m ²
Kapalı Spor Salonu	-	-
Diğer	-	-

2.8 Çevre Analizi (PESTLE)

Çevre analiziyle okul/kurum üzerinde etkili olan veya olabilecek politik, ekonomik, sosyo-kültürel, teknolojik, yasal çevresel dış etkenlerin tespit edilmesi amaçlanmıştır.

Tablo ... PESTLE Analiz Tablosu

Politik-Yasal etkenler	Ekonomik etkenler
<ul style="list-style-type: none">• Kalkınma Planı ve Orta Vadeli Program,• Bakanlık, il ve ilçe stratejik planlarının incelenmesi,• Yasal yükümlülüklerin belirlenmesi,• Oluşturulması gereken kurul ve komisyonlar,• Okul/kurum çevresindeki politik durum.	<ul style="list-style-type: none">• Okul/kurumun bulunduğu çevrenin genel gelir durumu,• İş kapasitesi,• Okul/kurumun gelirini arttırıcı unsurlar,• Okul/kurumun giderlerini arttırıcı unsurlar,• Tasarruf sağlama imkânları,• İşsizlik durumu,• Mal-ürün ve hizmet satın alma imkânları,• Kullanılabilir bütçe
Sosyokültürel etkenler	Teknolojik etkenler
<ul style="list-style-type: none">• Kariyer beklentileri,• Ailelerin ve öğrencilerin bilinçlenmeleri,• Aile yapısındaki değişimler (geniş aileden çekirdek aileye geçiş, erken yaşta evlenme vs.),• Nüfus artışı,• Göç,• Nüfusun yaş gruplarına göre dağılımı,• Hayat beklentilerindeki değişimler (Hızlı para kazanma hırısı, lüks yaşama düşkünlük, kırsal alanda kentsel yaşam),• Beslenme alışkanlıkları,• Değerler, mesleki etik kuralları vb.	<ul style="list-style-type: none">• Okul/kurumun teknoloji kullanım durumu• e- Devlet uygulamaları,• Dijital Platformlar üzerinden uzaktan eğitim imkânları,• Okul/kurumun sahip olmadığı teknolojik araçlar• Personelin ve öğrencilerin teknoloji kullanım kapasiteleri,• Personelin ve öğrencilerin sahip olduğu teknolojik araçlar,• Teknoloji alanındaki gelişmeler• Teknolojinin eğitimde kullanımı
Çevresel Etkenler	
<ul style="list-style-type: none">• Doğal afetler (deprem kuşağında bulunma)• Göç alması	

2.9 Güçlü ve Zayıf Yönler ile Fırsatlar ve Tehditler (GZFT) Analizi

Okul/kurumun güçlü ve zayıf yönleri ile okul/kurum dışında oluşabilecek fırsatlar ve tehditler belirlenmiştir.

Tablo ... GZFT Listesi

İç Çevre	
Güçlü Yönler	Zayıf Yönler
Okulun misyon vizyonu belirlenmiştir. Tüm personel okulun misyonunu ve vizyonunu bilmekte ve paylaşmaktadır.	Okulun bulunduğu çevre sürekli göç almaktadır.
Mesleki olarak kendini geliştiren, mesleki yeterliliğe sahip, en verimli yaş grubunda çalışanların bulunması	Velilerin ekonomik durumları yetersizdir.
Ulaşımın kolay olması.	Ailelerin öğrencilerinin eğitim-öğretim faaliyetlerine yeterli önemi vermemesi
İnternet bağlantısının olması	Spor salonu bulunmamaktadır.
Okul taşınmalı değildir. Öğretmen yönetici iş birliğinin güçlü olması	Okulun fiziki mekânlarının yetersizliği
Çevresinde olumsuz etkileneceği kafe, bar vb bulunmamaktadır.	Okul aile birliğinin yeterli bütçesi bulunmamaktadır.
Okulun bahçesi ve oyun alanları yeterlidir.	Okulun revir ve sağlık hizmeti ünitesi bulunmamaktadır.

Dış Çevre	
Fırsatlar	Tehditler
Okulun öğretmen kadrosunun yeterli ve tecrübeli olması.	Okul çevresindeki sosyal, ekonomik ve kültürel yetersizlik.
Okulun büyük bir oyun bahçesine sahip olması.	Artan internet kafeler.
Sınıfların teknolojik donanım açısından yeterli olması.	Mahalle içinde ve okul çevresinde artan araç trafiğinin bulunması.
Taşınmalı eğitime tabi olmaması.	Okul bahçesinin caddeden geçmesi nedeniyle güvenlik sorunu yaşanması
İlçe ve şehir merkezine kolay ulaşılabilir durumda olması.	Velilerin ekonomik durumunun düşük oluşu

2.10 Tespit ve İhtiyaçların Belirlenmesi

DURUM ANALİZİ AŞAMALARI	TESPİTLER/SORUN ALANLARI	İHTİYAÇLAR/GELİŞİM ALANLARI
Uygulanmakta Olan Stratejik Planın Değerlendirilmesi	<ul style="list-style-type: none"> • İl, İlçe ve Okul St. Planlarında bütünlük olmaması • Hedeflerin paydaş beklentilerini tam olarak ifade edecek şekilde ihtiyaçları karşılayacak sayıda olmaması 	<ul style="list-style-type: none"> • İl, İlçe ve Okul hedefler ve göstergelerinde bütünlük sağlanması • Hedeflerin, stratejik planda yer alan analizlerin tamamı değerlendirilerek, içerik ve sayı bakımından iyi ifade edilmesi
Mevzuat Analizi	<ul style="list-style-type: none"> • Müdürlüğümüzün hizmetlerini mevzuattaki hükümlere uygun olarak yürütmektedir. • Mevzuat itibarıyla öğrenci velilerinin eğitim faaliyetlerine müdahale alanını sınırlandıran herhangi bir mekanizma bulunmamaktadır. 	<ul style="list-style-type: none"> • Diğer kurumlarla işbirliğinde, yetki alanının genişletilmesi • Mevzuat itibarıyla Okul Müdürlerinin yetkilerinin artırılması • Öğrenci velilerinin eğitim faaliyetlerine müdahale alanlarının sınırlandırılması için yasal tedbirlerin alınması • Mevzuatın, çalışanların kendilerini güvende hissedebileceği şekilde yeniden düzenlenmesi
Üst Politika Belgeleri Analizi*		<ul style="list-style-type: none"> • Stratejik Plan Hazırlama, Stratejik Yönetim Süreci ile ilgili diğer iş ve işlemler • Stratejik Plan hedef ve göstergelerinin üst politika belgelerindeki ilke ve prensiplere uygun hazırlanması
Paydaş Analizi	<ul style="list-style-type: none"> • Paydaş türü fazladır, Paydaşlarımızın kurumumuzdan beklentileri farklı ve çok çeşitlidir. 	<ul style="list-style-type: none"> • Paydaşların idareden beklentilerinin faaliyet alanlarıyla uyumu sağlanmalı, plan döneminde kurumsal faaliyetler hakkında paydaşlara düzenli bilgilendirme yapılması.
İnsan Kaynakları Yetkinlik Analizi	<ul style="list-style-type: none"> • Çalışanlarımızın herbiri farklı tür yeterliliklere sahiptir. 	<ul style="list-style-type: none"> • Çalışanlarımızın her alanda bilgi sahibi olması için hizmet içi eğitim faaliyetleri düzenlenmesi
Kurum Kültürü Analizi	<ul style="list-style-type: none"> • Eğitim faaliyetlerine kadın velilerimizin katılım oranları yüksektir fakat genel katılım oranları beklenen düzeyde değildir 	<ul style="list-style-type: none"> • Eğitim-öğretim faaliyetlerine genel katılım oranlarının yükseltilmesi
Fiziki Kaynak Analizi	<ul style="list-style-type: none"> • Derslik sayıları yetersizdir. 	<ul style="list-style-type: none"> • Mevcut hizmet binası yerine yeni bir hizmet binası yapılması
Mali Kaynak Analizi	<ul style="list-style-type: none"> • Kurumumuza ait ödenek kaleminin yeterli olmaması • Ailelerin gelir düzeyi düşük olduğundan okul-aile birliğine az miktarda bağış yapılmaktadır. • Okul-aile birliği iş ve işlemleri okul yöneticileri tarafından üstlenilmektedir 	<ul style="list-style-type: none"> • Harcama planlamalarında mali kaynaklarda meydana gelecek öngörülemeyen değişikliklerin dikkate alınması • Okullara yeterli ödenek ayrılması

3.BÖLÜM

GELECEĞE BAKIŞ

3. GELECEĞE BAKIŞ

3.1 Misyon

Kendisine ve ülkesine karşı sorumluluğunu bilen, gelişimini çağın gelişmişlik düzeyi ile sınırlandırmayan, düşüncelerini özgürce ifade edebilen; Atatürk ilke ve inkılaplarına bağlı, dürüst, paylaşımcı, kendisine güvenen, sağlıklı, mutlu, çevreye duyarlı, barışçı gençler yetiştirmek.

3.2 Vizyon

Çevresinde başarılarıyla adından söz ettiren, yaptığı işlerle ses getiren; öğrenci merkezli, ekip ruhuna sahip, disiplinli ve çağdaş bir okul olmak.

3.3 Temel Değerler

- ✓ Birbirimize saygılı davranırız. İnsanları birbirinden ayırt etmeyiz.
- ✓ Din, dil, ırk ve her türlü ayrımcılığa karşıyız.
- ✓ Toplumun tüm değer yargılarına saygı duyarız.
- ✓ Atatürk ilke ve inkılaplarına bağlıyız.
- ✓ Birbirimize ahlaklı ve sorumlu bir biçimde davranırız.
- ✓ Açık ve dürüst iletişim içinde oluruz.
- ✓ Bireysel yenilikçiliği ve yenilikleri destekleriz.
- ✓ Çevreyi koruruz.
- ✓ Problemin değil, çözümün parçası oluruz.
- ✓ Karar almada ve uygulamada şeffaf davranırız.

3.4 Amaç, Hedef ve Performans Göstergesi ile Stratejiler

Tablo Amaç, Hedef, Gösterge ve Stratejilere İlişkin Tablolar

TEMA	EĞİTİM-ÖĞRETİME ERİŞİM ve KATILIM								
Amaç 1	A1. Öğrencilerin eğitim öğretime etkin katılımlarıyla donanımlı olarak bir üst öğrenime geçişi sağlanacaktır.								
Hedef 1.1	H1.1. Öğrenme kayıpları önleyici çalışmalar yapılarak azaltılacaktır.								
Performans Göstergeleri	Hedefe Etkisi	Başlangıç Değeri	2024	2025	2026	2027	2028	İzleme Sıklığı	Rapor Sıklığı
PG 1.1.1. Bir eğitim ve öğretim yılında destekleme ve yetiştirme kurslarına kayıt yaptıran öğrenci oranı (%)	%40	%27	%44	%50	%55	%65	%75	1 yıl	1 yıl
PG 1.1.3. 20 gün ve üzeri özürsüz devamsızlık yapan öğrenci oranı (%)	%30	%35	%6,81	%6	%5	%4,5	%4	6 Ay	6 Ay
PG 1.1.4. 20 gün ve üzeri özürlü devamsızlık yapan öğrenci oranı (%)	%30	%25	%3,54	%3	%2,5	%2	%2	1 yıl	1 yıl
Koordinatör Birim	Okul İdaresi ve Öğretmenler								
İş birliği Yapılacak Birimler	İlçe Milli Eğitim ve İlçe Vat. Ve Nüf. İşleri Müd., Yerel Yöneticiler								
Riskler	Destekleme ve yetiştirme kurslarına başlayan öğrencilerin, kursları tamamlamaması Veli iletişim ve adres bilgilerine ulaşılamaması								
Stratejiler	S1. Öğrencilerin genel derslerdeki kazanım eksiklikleri tespit edilerek destekleme ve yetiştirme kurslarıyla akademik yeterliklerinin artırılması sağlanacaktır. S3. DYK'lara yönelik ders içeriklerine katkı sağlayacak etkinlik, okuma vb aktivitelerin zenginleştirilmesi sağlanacaktır. S4. DYK içerikleri öğrencinin hazır bulunuşluk seviyesi dikkate alınarak hazırlanacaktır. S5. Öğrencilerin devamsızlık nedenleri tespit edilerek devamsızlığa neden olan etmenler giderilecektir.								
Maliyet Tahmini	0								
Tespitler	DYK ların açılmasında öğrenci talepleri merkez alınmıştır Eğitime erişimle ilgili problemler iletişimin koordinesinde yaşanan aksaklıklardan meydana gelmektedir.								
İhtiyaçlar	Öğretmenlerin hafta sonu kurslarına katılımında gönüllü olmaları ihtiyacı bulunmaktadır. Veli adres bilgileri değiştiğinde eğer nüfus müdürlüklerinde değişiklik kaydı yapıldıysa e okul üzerinden güncelleme yapma yolu ile değişikliğe ulaşılabilmektedir. Fakat nüfus müdürlüklerine bildirilmeyen adres değişimlerinde yerel kaynaklarla işbirliğine ihtiyaç vardır.								

TEMA	EĞİTİM-ÖĞRETİMDE KALİTE									
Amaç 2	A2. Öğrencilere medeniyetimizin ve insanlığın ortak değerleriyle çağın gereklerine uygun bilgi, beceri, tutum ve davranışlar kazandırılacaktır.									
Hedef 2.2	H2.2 Öğrencilerin bilimsel, kültürel, sanatsal, sportif ve toplum hizmeti alanlarında ders dışı etkinliklere katılım oranı arttırılacaktır.									
Performans Göstergeleri	Hedef Etkisi	Başlangıç Değeri	2024	2025	2026	2027	2028	İzleme Sıklığı	Rapor Sıklığı	
PG 2.2.1 Okulda bir eğitim ve öğretim döneminde bilimsel, kültürel, sanatsal ve sportif alanlarda en az bir faaliyete katılan öğrenci oranı (%)	%20	%27	%27	%30	%35	%37	%40	1 yıl	1 yıl	
PG 2.2.2 Bir eğitim ve öğretim yılında en az iki sosyal sorumluluk ve toplum hizmeti çalışmalarına katılan öğrenci oranı (%)	%30	%25	%25	%30	%35	%40	%45	1 yıl	1 yıl	
PG 2.2.3 Bir eğitim ve öğretim yılında yerel, ulusal ve uluslararası proje, yarışma vb. etkinliklere katılan öğrenci oranı (%)	%20	%35	%35	%37	%40	%42	%45	1 yıl	1 yıl	
PG 2.2.4 Okulda bir eğitim ve öğretim yılında geleneksel çocuk oyunları alt başlığında en az bir faaliyete katılan öğrenci oranı (%)	%30	%25	%25	%27	%30	%32	%35	1 yıl	1 yıl	
Koordinatör Birim	Okul İdaresi, Rehberlik Servisi ve Öğretmenler									
İş birliği Yapılacak Birimler	İlçe Milli Eğitim Müdürlüğü, Yerel Yöneticiler									
Riskler										
Stratejiler	S1. Her bir öğrencinin bir kulüp faaliyetinde aktif olarak yer alması sağlanarak kulüp faaliyetlerinin etkinliği arttırılacaktır. S4. Diğer kurum ve kuruluşlarla iş birliği içerisinde yürütülen bilimsel, sosyal, kültürel, sanatsal ve sportif alanlardaki faaliyetler arttırılacaktır. S5. Okul bahçeleri çocukların geleneksel oyunlarla vakit geçirmelerini sağlayacak ve gelişimlerini destekleyecek şekilde etkin olarak kullanılacaktır S7. Öğrencilerin yerel, ulusal ve uluslararası proje ve yarışmalara katılmaları teşvik edilecektir. S8. Okul bahçeleri geleneksel çocuk oyunlarına yönelik düzenlenecektir.									
Maliyet Tahmini	5.000 TL									
Tespitler										
İhtiyaçlar	Oyun malzemeleri									

TEMA	KURUMSAL KAPASİTE								
Amaç 4	A4. Okulun eğitimin temel ilkeleri doğrultusunda niteliğini artırmak amacıyla kurumsal kapasite geliştirilecektir.								
Hedef 4.1	H4.1. Eğitim ve öğretimin sağlıklı ve güvenli bir ortamda gerçekleştirilmesi için okul sağlığı ve güvenliği geliştirilecektir.								
Performans Göstergeleri	Hedefe Etkisi	Başlan gıç Değeri	2024	2025	2026	2027	2028	İzleme Sıklığı	Rapor Sıklığı
PG 4.1.2 Bağımlılıkla mücadele ile ilgili konularda eğitim alan öğrenci ve öğretmen sayısı	%20	93	93	150	240	300	350	1 Yıl	1 Yıl
PG 4.1.3 Akran zorbalığı ve siber zorbalıkla ilgili konularda eğitim alan öğretmen, öğrenci ve veli sayısı	%20	83	83	120	150	180	220	1 Yıl	1 Yıl
PG 4.1.4 Sağlıklı beslenme ve obezite ile ilgili konularda verilen eğitim alan öğrenci, öğretmen ve veli sayısı	%20	60	60	80	100	120	150	1 Yıl	1 Yıl
PG 4.1.5 Hijyen, gıda güvenliği, bulaşıcı hastalıklar ile ilgili konularda verilen eğitim alan öğrenci, öğretmen ve personel sayısı	%30	5	5	30	60	90	120	1 Yıl	1 Yıl
PG 4.1.7 Afet ve acil durum tatbikat sayısı	%10	2	2	2	2	2	2	1 Yıl	1 Yıl
Koordinatör Birim	Okul İdaresi,Okul Rehberlik Servisi								
İş birliği Yapılacak Birimler	Sağlık Müdürlüğü,AFAD								
Riskler	-								
Stratejiler	S1 Eğitim ortamları iş sağlığı ve güvenliği yönergesine uygun hâle getirilecektir. S2 Öğrenci, öğretmen ve velilerde farkındalık oluşturmak için bağımlılıkla mücadele, akran zorbalığı, siber zorbalık, sağlıklı beslenme ve obezite, hijyen, bulaşıcı hastalıklar ve gıda güvenliği gibi konularda alan uzmanları ile iş birliğinde eğitimler düzenlenecektir. S5 Okulun afet ve acil durum eylem planının güncel tutulması sağlanacaktır. S6 Afet ve acil durum tatbikatları düzenlenecektir.								
Maliyet Tahmini	0								
Tespitler	-								
İhtiyaçlar	-								

4.BÖLÜM

MALİYETLENDİRME

4. MALİYETLENDİRME

Tablo ... Tahmini Maliyet Tablosu

	2024	2025	2026	2027	2028	Toplam Maliyet
Amaç 1	5.000	6.000	7.500	9.000	11.000	38.500
Hedef 1.1	100	150	200	250	300	1.000
Amaç 2	1.000	1.300	1.500	1.700	2.000	7.500
Hedef 2.2	800	1.000	1.200	1.400	1.600	6.000
Amaç 4	10.000	12.000	15.000	17.000	18.000	72.000
Hedef 4.1	2.000	2.500	3.000	3.500	4.000	15.000
Genel Yönetim Giderleri	30.000	40.000	50.000	60.000	70.000	250.000
TOPLAM	48.900	62.950	78.400	92.850	106.900	390.000

5.BÖLÜM

İZLEME VE DEĞERLENDİRME

5. İZLEME VE DEĞERLENDİRME

Müdürlüğümüzün Stratejik Plan İzleme□Değerlendirme çalışmaları eğitim-öğretim yılı çalışma takvimi de dikkate alınarak 6 aylık ve 1 yıllık sürelerde gerçekleştirilecektir. 1 yıllık izleme-değerlendirme çalışmaları, Stratejik Planımızda yer alan hedeflerin yıllık düzeyde ifade edildiği Performans Programı ve yılsonunda gerçekleşme düzeylerinin belirlendiği Faaliyet Raporu hazırlanarak yapılacaktır.

İzleme ve değerlendirme faaliyetleri EK-3 Örnek İzleme ve Değerlendirme Şablonu kullanılarak değerlendirilecektir.

EK-3 Örnek İzleme ve Değerlendirme Şablonu

2024-2025 Eğitim Öğretim Yılı Stratejik Plan İzleme ve Değerlendirme Tablosu					
A1	A1. Öğrencilerin eğitim öğretime etkin katılımlarıyla donanımlı olarak bir üst öğrenime geçişi sağlanacaktır.				
H1.1	H1.1. Öğrenme kayıpları önleyici çalışmalar yapılarak azaltılacaktır.				
Hedef 1.1 Performansı					
Sorumlu Birim	Okul İdaresi ve Öğretmenler				
Performans Göstergesi	Hedefe Etkisi (%)	Plan Dönemi Başlangıç Değeri *(A)	İzleme Dönemindeki Yıl Sonu Hedeflenen Değer (B)	İzleme Dönemindeki Gerçekleşme Değeri (C)	Performans (%) (C-A)/(B-A)
PG 1.1.1. Bir eğitim ve öğretim yılında destekleme ve yetiştirme kurslarına kayıt yaptıran öğrenci oranı (%)		0			
PG 1.1.3. 20 gün ve üzeri özürsüz devamsızlık yapan öğrenci oranı (%)					
PG 1.1.4. 20 gün ve üzeri özürlü devamsızlık yapan öğrenci oranı (%)					
Hedefe İlişkin Değerlendirmeler					

2024-2025 Eğitim Öğretim Yılı Stratejik Plan İzleme ve Değerlendirme Tablosu

A2	A2. Öğrencilere medeniyetimizin ve insanlığın ortak değerleriyle çağın gereklerine uygun bilgi, beceri, tutum ve davranışlar kazandırılacaktır.				
H2.2	H2.2 Öğrencilerin bilimsel, kültürel, sanatsal, sportif ve toplum hizmeti alanlarında ders dışı etkinliklere katılım oranı artırılacaktır.				
Hedef 2.2 Performansı					
Sorumlu Birim	Okul İdaresi, Rehberlik Servisi ve Öğretmenler				
Performans Göstergesi	Hedefe Etkisi (%)	Plan Dönemi Başlangıç Değeri *(A)	İzleme Dönemindeki Yıl Sonu Hedeflenen Değer (B)	İzleme Dönemindeki Gerçekleşme Değeri (C)	Performans (%) (C-A)/(B-A)
PG 2.2.1 Okulda bir eğitim ve öğretim döneminde bilimsel, kültürel, sanatsal ve sportif alanlarda en az bir faaliyete katılan öğrenci oranı (%)					
PG 2.2.2 Bir eğitim ve öğretim yılında en az iki sosyal sorumluluk ve toplum hizmeti çalışmalarına katılan öğrenci oranı (%)					
PG 2.2.3 Bir eğitim ve öğretim yılında yerel, ulusal ve uluslararası proje, yarışma vb. etkinliklere katılan öğrenci oranı (%)					
PG 2.2.4 Okulda bir eğitim ve öğretim yılında geleneksel çocuk oyunları alt başlığında en az bir faaliyete katılan öğrenci oranı (%)					
Hedefe İlişkin Değerlendirmeler					

2024-2025 Eğitim Öğretim Yılı Stratejik Plan İzleme ve Değerlendirme Tablosu

A4	A4. Okulun eğitimin temel ilkeleri doğrultusunda niteliğini artırmak amacıyla kurumsal kapasite geliştirilecektir.				
H4.1	H4.1. Eğitim ve öğretimin sağlıklı ve güvenli bir ortamda gerçekleştirilmesi için okul sağlığı ve güvenliği geliştirilecektir.				
Hedef 4.1 Performansı					
Sorumlu Birim	Okul İdaresi, Rehberlik Servisi ve Öğretmenler				
Performans Göstergesi	Hedefe Etkisi (%)	Plan Dönemi Başlangıç Değeri *(A)	İzleme Dönemindeki Yıl Sonu Hedeflenen Değer (B)	İzleme Dönemindeki Gerçekleşme Değeri (C)	Performans (%) (C-A)/(B-A)
PG 4.1.1 Okulda yaşanan kaza sayısı		0	0		
PG 4.1.2 Bağımlılıkla mücadele ile ilgili konularda eğitim alan öğrenci ve öğretmen sayısı					
PG 4.1.3 Akran zorbalığı ve siber zorbalıkla ilgili konularda eğitim alan öğretmen, öğrenci ve veli sayısı					
PG 4.1.4 Sağlıklı beslenme ve obezite ile ilgili konularda verilen eğitim alan öğrenci, öğretmen ve veli sayısı					
PG 4.1.5 Hijyen, gıda güvenliği, bulaşıcı hastalıklar ile ilgili konularda verilen eğitim alan öğrenci, öğretmen ve personel sayısı					
PG 4.1.6 Sivil savunma eğitimlerine katılan öğrenci ve öğretmen sayısı					
PG 4.1.7 Afet ve acil durum tatbikat sayısı					
Hedefe İlişkin Değerlendirmeler					

2024-2025 Eğitim Öğretim Yılı Stratejik Plan İzleme ve Değerlendirme Tablosu

2024-2025 Eğitim Öğretim Yılı Stratejik Plan İzleme ve Değerlendirme Tablosu					
A1					
H1.1					
Hedef 1.1 Performansı					
Sorumlu Birim					
Performans Göstergesi	Hedefe Etkisi (%)	Plan Dönemi Başlangıç Değeri *(A)	İzleme Dönemindeki Yıl Sonu Hedeflenen Değer (B)	İzleme Dönemindeki Gerçekleşme Değeri (C)	Performans (%) (C-A)/(B-A)
PG 1.1.1 Her dönem sınıf velilerine yönelik düzenlenen etkinlik sayısı	60	0	1	1	100
PG 1.1.2 En az bir aile eğitimi alan veli oranı (%)	40	25	75	60	70
Hedefe İlişkin Değerlendirmeler					
2024-2025 eğitim öğretim yılında PG 1.1.1 için performansın %100 oranında gerçekleştiği görülmektedir. 2024-2025 eğitim öğretim yılında PG 1.1.2 için performansı %70 oranında gerçekleştiği göz önünde bulundurulurken ailelerin eğitim faaliyetlerine katılımının artırılması için sınıf rehber öğretmenleri aracılığıyla telefon görüşmeleri yapılması planlanmıştır.					

* 2024-2028 dönemini kapsayan stratejik plan için 2023 yılsonu değeridir.

**Her yılın ilk altı ayında, ilgili hedefe ait performans göstergelerinin performans düzeyi dikkate alınarak izlemenin yapıldığı yılın sonu itibarıyla hedeflenen değere ulaşıp ulaşılamayacağına analizi yapılır. Hedeflene değere ulaşılmasını engelleyecek hususlar ve riskler varsa değerlendirilir. Hedeflenen değere ulaşılmasını sağlayacak temel tedbirler kısaca yer verilir.

*PG 1.1.1'in performansının hedefe etkisinin çarpımı ile PG 1.1.2'nin performansının hedefe etkisinin çarpımları sonucunun toplanmasıyla elde edilir. $(\%100 \times \%60) + (\%70 \times \%40) = \%60 + \%28 = \%88$